

BALLUFF

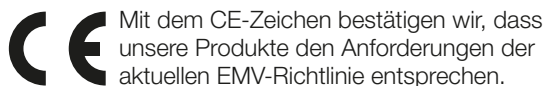
BAW MKK-050.19-S4



deutsch Betriebsanleitung
english User's guide

BAW MKK-050.19-S4

Induktiver Abstandssensor



Benutzerhinweise

Gültigkeit

Diese Anleitung beschreibt Aufbau, Funktion und Einstellmöglichkeiten des induktiven Abstandssensors BAW. Sie gilt für die Typen **BAW MKK-050.19-S4**.

Die Anleitung richtet sich an qualifizierte Fachkräfte. Lesen Sie diese Anleitung, bevor Sie den Sensor installieren und betreiben.

Beachten Sie unbedingt die Hinweise in dieser Anleitung und die beschriebenen Maßnahmen zur Vermeidung von Gefahren.

Lieferumfang

- Induktiver Abstandssensor BAW MKK-050.19-S4
- Betriebsanleitung

i Nähere Informationen zu Richtlinien, Zulassungen und Normen sind in der Konformitätserklärung aufgeführt.

Bestimmungsgemäße Verwendung

Induktive Sensoren der Serie BAW sind intelligente, einstellbare Sensoren zur Abstands- oder Positionsmessung.

Nichtbestimmungsgemäße Verwendung

Diese Sensoren dürfen nicht in Anwendungen eingesetzt werden, in denen die Sicherheit von Personen von der Gerätefunktion abhängt (kein Sicherheitsbauteil gemäß EU-Maschinenrichtlinie).

Beispiele für nichtbestimmungsgemäße Verwendung sind Betrieb in Räumen mit explosiver Atmosphäre und zu medizinischen Zwecken.

Das Öffnen des Sensors oder eine nichtbestimmungsgemäße Verwendung sind nicht zulässig und führen zum Verlust von Gewährleistungs- und Haftungsansprüchen gegenüber dem Hersteller.

Allgemeines zur Sicherheit

Installation, Inbetriebnahme und Wartung darf nur durch geschulte Fachkräfte mit grundlegenden elektrischen Kenntnissen erfolgen. Eine **geschulte Fachkraft** ist, wer aufgrund seiner fachlichen Ausbildung, seiner Kenntnisse und Erfahrungen sowie seiner Kenntnisse der einschlägigen Bestimmungen die ihm übertragenen Arbeiten beurteilen, mögliche Gefahren erkennen und geeignete Sicherheitsmaßnahmen treffen kann.

Reparaturen dürfen nur vom Hersteller oder einem autorisierten Vertreter durchgeführt werden.

Versuchen Sie nicht, Änderungen an dem Gerät vorzunehmen oder es in irgend einer Weise zu modifizieren.

Der **Betreiber** hat die Verantwortung, dass die örtlich geltenden Sicherheitsvorschriften eingehalten werden. Insbesondere muss der Betreiber Maßnahmen treffen, dass bei einem Defekt des Sensors keine Gefahren für Personen und Sachen entstehen können.

Bei Defekten und nichtbehebaren Störungen des Sensors ist dieser außer Betrieb zu nehmen und gegen unbefugte Benutzung zu sichern.

Aufbau und Funktion

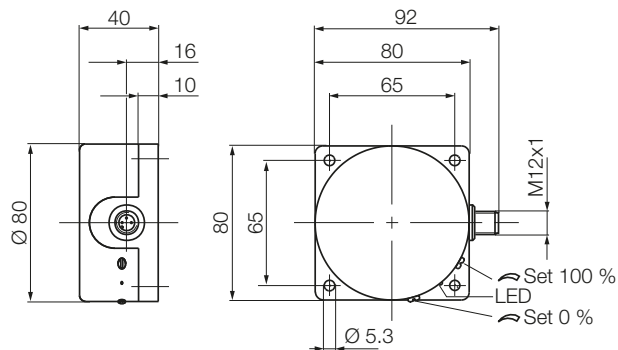
Der induktive Analogsensor eignet sich zur berührungslosen Abstands- oder Positionsmessung gegenüber Metallen. Das Messprinzip beruht auf dem physikalischen Effekt der Güteänderung eines Resonanzschwingkreises, der durch Wirbelstromverluste in leitfähigem Material verursacht wird.

Das hochfrequente Wechselfeld eines LC-Schwingkreises tritt an der aktiven Fläche des Sensors aus und wird periodisch durch eine Impulsstufe angeregt. Sobald elektrisch leitendes Material in das Feld gelangt, entstehen Wirbelströme. Dem Schwingkreis wird Energie entzogen und beeinflusst dessen Amplitude und Ausklingzeit proportional zum Objektabstand.

Ein Mikroprozessor übernimmt die Integration der Energie des Schwingkreises und ermittelt das hochauflösende Ausgangssignal.

Das elektromagnetische Feld ist rückwirkungsfrei, d. h. es ruft in dem Messobjekt weder Erwärmung noch eine magnetische Beeinflussung hervor. Funktionsgemäß erfolgt die Messung gegenüber bewegten oder unbewegten Metallen. Bei schnellen Vorgängen ist zu berücksichtigen, dass der periodisch angeregte Schwingkreis eine Messrate zwischen 100 und 250 pro Sekunde erreicht.

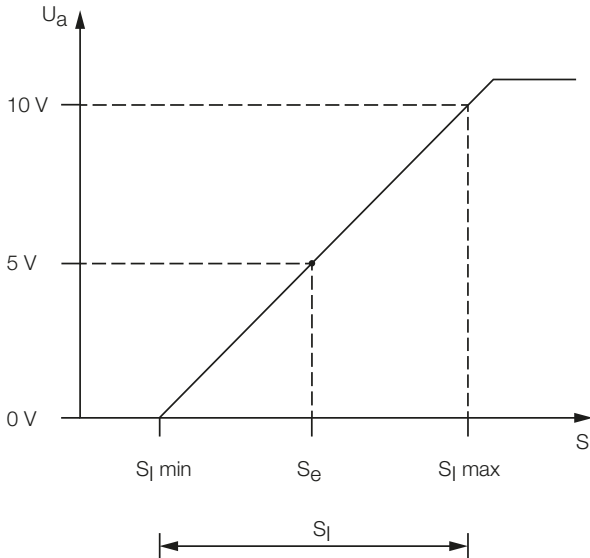
Abmessungen



LED	Farbe	Funktion
1	Grün/ Rot	Quittiert Einstellvorgänge (siehe Kapitel Betrieb auf Seite 2)

Aufbau und Funktion (Fortsetzung)

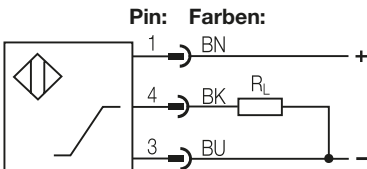
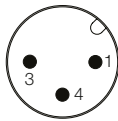
Ausgangsfunktion



Einbau und Anschluss

Einbauart in Metall: nicht bündig

Stecker- und Anschlussbild
 (Draufsicht auf Stecker am BAW)



Betrieb

Messbereich einstellen

Der Messbereich kann an die Aufgabenstellung angepasst werden. Die Programmierung von Messbereichsanfang und -ende erfolgt mit Hilfe von zwei eingebauten Tastern. Zu diesem Zweck muss der jeweilige Belegungszustand über der aktiven Sensorfläche simuliert werden.

i Messbereichsanfang und Messbereichsende müssen innerhalb des Nenn-Messbereichs liegen.

1. Messbereichsanfang mit Messobjekten simulieren.
2. Taste **Set 0 %** ca. 2 Sekunden lang gedrückt halten bis LED grün blinkt.
 ⇒ Messbereichsanfang ist gespeichert.
3. Messbereichsende mit Messobjekt simulieren.
4. Taste **Set 100 %** ca. 2 Sekunden lang gedrückt halten bis LED grün blinkt.
 ⇒ Messbereichsende ist gespeichert.

Betrieb (Fortsetzung)

i Diese Speicherung bleibt über eine Netzunterbrechung hinaus erhalten.

Erweiterte Programmierung/Linearisierung

Dieser Modus wird zur Eingabe einer eigenen Linearisierung gewählt. Dazu muss der Messbereich in 10-%-Schritten simuliert werden.

i Im Linearisierungsmodus kann nach eventueller Fehlereingabe mit der Taste **Set 100 %** (ca. 1 Sekunde lang drücken) der nächste Wert aufgerufen und durch mehrmalige Wiederholung zu der gewünschten Eingabe zurückgekehrt werden.

1. Linearisierungsmodus starten:
 Tasten **Set 0 %** und **Set 100 %** gleichzeitig ca. 2 Sekunden lang drücken bis rote LED schnell blinkt.
2. Gewünschten Nullpunkt des Messbereichs mit Messobjekten simulieren.
3. Taste **Set 0 %** ca. 2 Sekunden lang gedrückt halten bis LED rot blinkt.
 ⇒ Messbereichsanfang ist gespeichert.
 ⇒ Die rote LED blinkt einfach im Intervall von 2 Sekunden als Aufforderung zur Simulation des 10%-Wertes.
4. Taste **Set 0 %** ca. 2 Sekunden lang gedrückt halten bis LED rot blinkt.
 ⇒ 10 %-Wert ist gespeichert.
 ⇒ Zweifaches Blinken der LED fordert zur Simulation des 20%-Wertes auf, usw.
5. Wiederholen der Schritte 2 und 4 für 20 %, 30 % bis 100 %.
 ⇒ Nach der Eingabe des 100%-Wertes folgt wieder der Nullpunkt ohne Blinkanzeige.
6. Dauerhafte Speicherung der Linearisierung und Rückkehr in den Messmodus:
 Tasten **Set 0 %** und **Set 100 %** gleichzeitig ca. 2 Sekunden lang drücken.
 ⇒ LED leuchtet dauerhaft grün.

Werkseinstellung wiederherstellen

1. Netzspannung abschalten.
2. Tasten **Set 0 %** und **Set 100 %** gleichzeitig gedrückt halten und Netzspannung einschalten bis LED rot blinkt.
 ⇒ Der Sensor ist auf Werkseinstellung zurückgesetzt.

BAW MKK-050.19-S4

Induktiver Abstandssensor

Technische Daten

Genauigkeit

Die Angaben sind typische Werte für BAW MKK-050.19-S4 bei 24 V DC und Raumtemperatur.

Die Werte sind bezogen auf axiale Annäherung eines Positionsgebers aus Stahl (ST 37). Für andere Werkstoffe gelten Korrekturfaktoren.

Linearitätsbereich SI	0...50 mm
Messbereich	0...50 mm
Linearitätsabweichung	≤ ±1500 µm
Bemessungsabstand S _e	25 mm
Wiederholgenauigkeit nach BWN ¹⁾	±12 µm
Max. Temperaturdrift	±7 % vom Endwert

Umgebungsbedingungen

Umgebungstemperatur T _a	-10 °C...+70 °C
Optimale Arbeitstemperatur	+10 °C...+50 °C
Lagertemperatur	-25 °C...+70 °C
Schockbelastung nach EN 60068-2-27	Schock Halbsinus 30 g/11 ms
Vibration nach EN 60068-2-6	55 Hz, 1 mm Amplitude, 3 x 30 min.
Schutzart nach IEC 60529 (in verschraubtem Zustand)	IP67
Verschmutzungsgrad	3

Spannungsversorgung (extern)

Betriebsspannung U _e	24 V DC
Betriebsspannung U _b	20...30 V DC
Restwelligkeit	≤ 15 % (von U _b)
Bemessungsisolationsspannung U _i	75 V DC
Leerlaufstrom I ₀ bei U _e	≤ 12 mA
Kurzschlusschutz	ja
Vertauschmöglichkeit geschützt	ja
Verpolungssicher	ja

Technische Daten (Fortsetzung)

Ausgang

Ausgangsspannung SI	0...10 V DC
Ausgangsspannung bei S _e	5 V
Lastwiderstand R _L	≥ 10 kΩ

Mechanische Daten

Gehäusematerial	PBT
Werkstoff aktive Fläche	PBT
Anschlussart	Steckverbinder
Stecker	M12×1, 3-polig

Sonstige Angaben

Erfüllte Grundnormen	IEC 60947-5-2 IEC 60947-5-7
----------------------	--------------------------------

Zubehör

Steckverbinder

M12, gerade, 4-polig, PUR-Leitung, schwarz

Typ	Länge	Bestellcode
BCC M415-0000-1A-001-PX0334-020	2 m	BCC030K
BCC M415-0000-1A-001-PX0334-050	5 m	BCC030L
BCC M415-0000-1A-001-PX0334-100	10 m	BCC030M

1) Einzelbestimmung nach Balluff Werknorm

BAW MKK-050.19-S4

Inductive Distance Sensor

CE The CE Mark verifies that our products meet the requirements of the current EMC Directive.

Notes to the user

Validity

This guide describes the construction, function, and setup options for the BAW inductive distance sensor. It applies to models **BAW MKK-050.19-S4**.

The guide is intended for qualified technical personnel. Read this guide before installing and operating the sensor. Always observe the instructions in this guide and the measures described to avoid hazards.

Scope of delivery

- Inductive distance sensor BAW MKK-050.19-S4
- User's Guide

i More detailed information on the guidelines, approvals, and standards is included in the declaration of conformity.

Intended use

Series BAW inductive sensors are intelligence, configurable sensors for measuring distance or position.

Non-approved use

These sensors may not be used in applications where personal safety depends on proper function of the devices (not designed in accordance with EU Machinery Directive). Examples of non-approved use include operation in rooms with explosive atmospheres and for medical purposes. Opening the sensor or non-approved use are not permitted and will result in the loss of warranty and liability claims against the manufacturer.

General safety notes

Installation, startup, and maintenance may only be performed by trained specialists with basic electrical knowledge. **Qualified personnel** are persons whose technical training, knowledge and experience as well as knowledge of the relevant regulations allows him to assess the work assigned to him, recognize possible hazards and take appropriate safety measures. Repairs may only be performed by the manufacturer or an authorized representative. Do not attempt to make changes to the device or to modify it in any way.

The **operator** is responsible for ensuring that local safety regulations are observed. In particular, the operator must take steps to ensure that a defect in the sensor will not result in hazards to persons or equipment. If defects and unresolvable faults occur in the sensor, take it out of service and secure against unauthorized use.

Construction and function

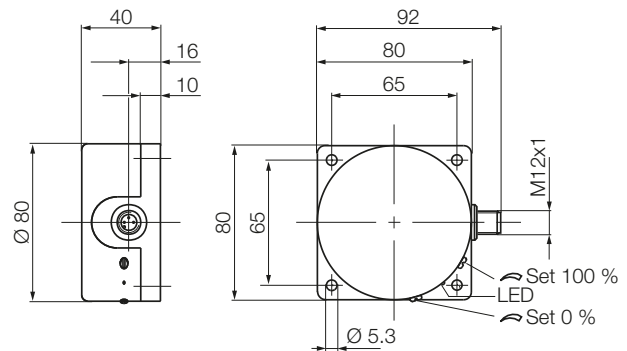
The inductive analog sensor is suitable for non-contact distance or position measurement of metal objects. The measuring principle is based on the physical effect of the quality change of a resonance circuit which is caused by eddy currents in a conductive material.

The high-frequency alternating field of a LC oscillator circuit meets the sensing surface of the sensor and is periodically stimulated by a pulse stage. As soon as an electrically conductive material enters the field, eddy currents are generated. Energy is removed from the oscillation circuit and affects its amplitude and decay time in proportion to the object distance.

A microprocessor handles integration of the energy of the oscillation circuit and determines the high-resolution output signal.

The electromagnetic field is non-interacting, i.e. it does not cause either heating or a magnetic affect in the target object. Functionally the measurement can be made using moving or static metals. In fast processes it should be taken into consideration that the periodically excited oscillating circuit achieves a measuring rate of between 100 and 250 per second.

Dimensions

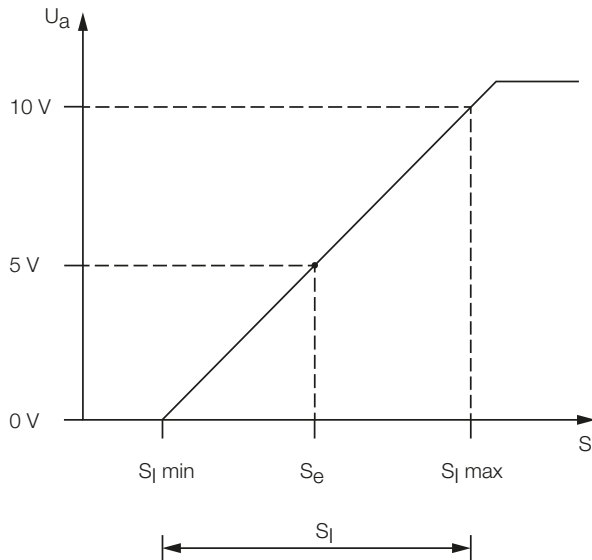


LED	Color	Function
1	Green/ Red	Acknowledges setting actions (see section Operation on page 2)

BAW MKK-050.19-S4 Inductive Distance Sensor

Construction and function (continued)

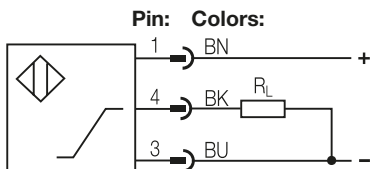
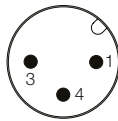
Output function



Installation and connection

Installation type in metal non-flush

Plug and porting configuration (Top view of the plug on the BAW)



Operation

Setting the measuring range

The measuring range can be adapted to the task. The start and end of the measuring range is configured using two built-in buttons. To do this the respective condition must be simulated using the sensing surface.

i The start and end of the measuring range must lie within the nominal measuring range.

1. Simulating the measuring range start with target objects.
2. Press **Set 0 %** and hold down for approx. 2 seconds until the LED flashes green.
⇒ The start of the measuring range is now stored.
3. Simulating the measuring range end with a target object.
4. Press **Set 100 %** and hold down for approx. 2 seconds until the LED flashes green.
⇒ The end of the measuring range is now stored.

Operation (continued)

i These settings are non-volatile.

Extended programming/linearization

This mode is used for entering your own linearization. The measuring range must be simulated in 10% increments.

i In linearization mode after an incorrect entry you can use the **Set 100 %** key (hold down for approx. 1 second) to go to the next value and repeat until you have returned to the desired entry.

1. Starting linearization mode:
Hold down **Set 0 %** and **Set 100 %** at the same time for approx. 2 seconds until the red LED flashes quickly.
2. Simulating the desired zero point of the measuring range with target objects.
3. Press **Set 0 %** and hold down for approx. 2 seconds until the LED flashes red.
⇒ The start of the measuring range is now stored.
⇒ The red LED flashes once every 2 seconds as a prompt to simulate the 10% value.
4. Press **Set 0 %** and hold down for approx. 2 seconds until the LED flashes red.
⇒ The 10% value is stored.
⇒ LED flashes to prompt you to simulate the 20% value, etc.
5. Repeat steps 2 and 4 for 20%, 30% to 100%.
⇒ After entering the 100% value the zero point follows again without a flashing display.
6. Permanently storing the linearization and returning to measuring mode:
Press **Set 0 %** and **Set 100 %** at the same time and hold down for approx. 2 seconds.
⇒ LED lights up solid green.

Restoring factory settings

1. Turn off supply voltage.
2. Press **Set 0 %** and **Set 100 %** at the same time and turn on supply voltage until the LED flashes red.
⇒ The sensor has now been restored to the factory default settings.

BAW MKK-050.19-S4

Inductive Distance Sensor

Technical data

Accuracy

The specifications are typical values for the BAW MKK-050.19-S4 at 24 V DC and room temperature. The values are based on the axial approximation of a target made of steel (ST 37). Correction factors apply for other materials.

Linearity range SI	0...50 mm
Measuring range	0...50 mm
Non-linearity	≤ ±1500 µm
Effective distance S _e	25 mm
Repeat accuracy per BWN ¹⁾	±12 µm
Max. temperature drift	±7 % of FS

Ambient conditions

Ambient temperature T _a	-10 °C...+70 °C
Optimal working temperature	+10 °C...+50 °C
Storage temperature	-25 °C...+70 °C
Shock rating per EN 60068-2-27	Half sine shock 30 g/11 ms
Vibration per EN 60068-2-6	55 Hz, 1 mm amplitude, 3 × 30 min.
Protection per IEC 60529 (when threaded together)	IP67
Contamination scale	3

Supply voltage (external)

Operating voltage U _e	24 V DC
Operating voltage U _b	20...30 V DC
Residual ripple	≤ 15% (of U _e)
Rated insulation voltage U _i	75 V DC
No-load current I ₀ at U _e	≤ 12 mA
Short-circuit protection	yes
Protection against device mix-ups	yes
Polarity reversal protected	yes

Technical data (continued)

Output

Output voltage SI	0...10 V DC
Output voltage at S _e	5 V
Load resistance R _{LC}	≥ 10 kΩ

Mechanical data

Housing material	PBT
Sensing surface material	PBT
Connection type	Connector
Connector	M12 ×1, 3-pin

Other specifications

Basic standards met	IEC 60947-5-2 IEC 60947-5-7
---------------------	--------------------------------

Accessories

Connector

M12, straight, 4-pin, PUR cable, black

Type	Length	Order code
BCC M415-0000-1A-001-PX0334-020	2 m	BCC030K
BCC M415-0000-1A-001-PX0334-050	5 m	BCC030L
BCC M415-0000-1A-001-PX0334-100	10 m	BCC030M

1) Individual specifications as per Balluff factory standard

**www.balluff.com**

Headquarters

Germany

Balluff GmbH
Schurwaldstrasse 9
73765 Neuhausen a.d.F.
Phone + 49 7158 173-0
Fax +49 7158 5010
balluff@balluff.de

Global Service Center

Germany

Balluff GmbH
Schurwaldstrasse 9
73765 Neuhausen a.d.F.
Phone +49 7158 173-370
Fax +49 7158 173-691
service@balluff.de

US Service Center

USA

Balluff Inc.
8125 Holton Drive
Florence, KY 41042
Phone (859) 727-2200
Toll-free 1-800-543-8390
Fax (859) 727-4823
technicalsupport@balluff.com

CN Service Center

China

Balluff (Shanghai) trading Co., Ltd.
Room 1006, Pujian Rd. 145.
Shanghai, 200127, P.R. China
Phone +86 (21) 5089 9970
Fax +86 (21) 5089 9975
service@balluff.com.cn